



Foto: Volker Emersleben

# Das Office 365 Projekt bei der Deutschen Bahn

## Der lange Weg zu Wolke 7

DB Systel GmbH | Georg Weigl | Kronberg | 20.09.2016

**DB Systel**

Digital bewegen. Gemeinsam.

# Agenda

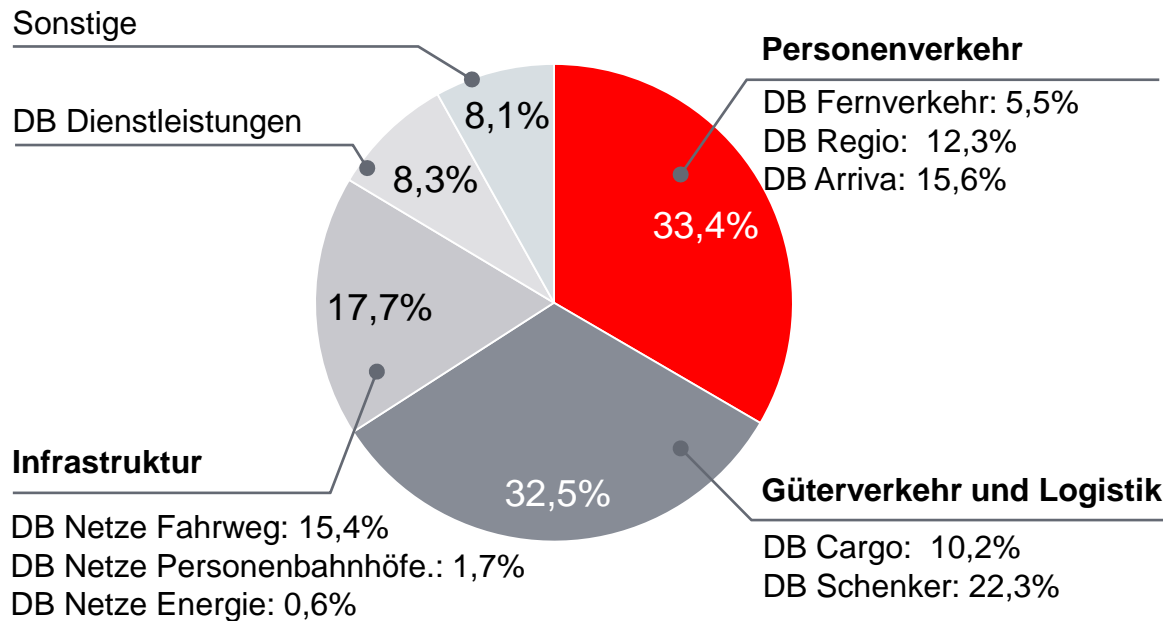
1. Die DB
2. Was genau macht die DB System
3. Ziel und Programm Organisation
4. Der Produktschnitt und wie passt Office 365 zu „BKU“
5. Der Plan: 4 Phasen bis zum Roll Out <-> aktueller Stand
6. Lizenzierung und damit verbunden Herausforderungen
7. Das Thema Datenschutz
8. Und zum Schluss: Die Aufgabe des Konzern Betriebsrat

# 1. Die DB und ihre Geschäftsfelder

beschäftigt weltweit über 300.000 Menschen, davon über 190.000 in Deutschland

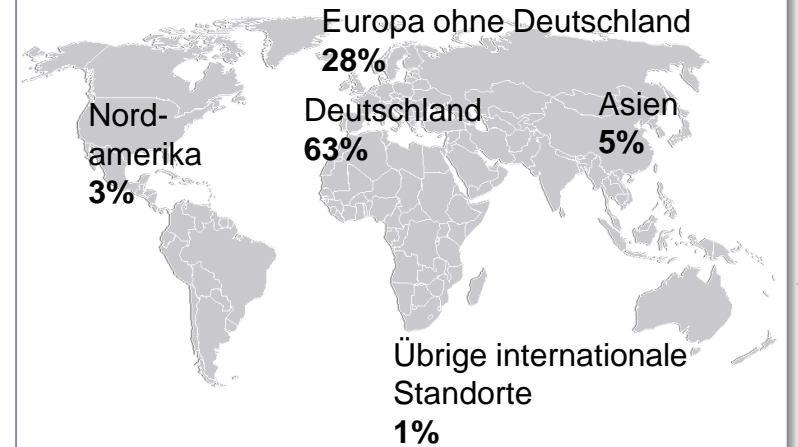
## Mitarbeiter nach Geschäftsfeldern

100% ~ 297.202 Vollzeitpersonen



## Mitarbeiter nach Regionen

100% ~ 297.202 Vollzeitpersonen



# 1. Die DB und ihre Geschäftsfelder



## Vorstandsressort Verkehr und Transport

- DB Fernverkehr
- DB Regio
- DB Vertrieb
- Geschäftsfeld DB Cargo (vormals Schenker Rail - nationales und europäisches Geschäft)
- DB Fahrzeuginstandhaltung
- DB Fuhrpark

## Vorstandsressort Infrastruktur, Dienstleistungen und Technik

- DB Netze Fahrweg
- DB Netze Personenbahnhöfe
- DB Netze Energie
- DB Services
- DB Kommunikationstechnik

## Vorstandsressort Finanzen/Controlling

- DB Arriva
- DB Schenker Logistics
- **DB System**

## 2. Was genau macht die DB System Daten & Fakten



### Wir sind:

- Rund 3.600 Mitarbeiter in Frankfurt/Main, Berlin, Erfurt und anderen Standorten

### Wir betreiben:

- 3 Rechenzentren mit über 3.000 Servern
- Datennetz mit rund 375.000 IP-Anschlüssen von DSL bis Breitband-Glasfaser
- Rund 630 produktive IT-Anwendungen
- 3 Petabyte Plattenspeicher / 6 Petabyte Backup-Kapazität
- Das konzernweite Bahn-Bürokommunikationssystem mit 103.000 Nutzern
- 98.000 VoIP-Anschlüsse

### 3. Ziel und Programm Organisation

1/3

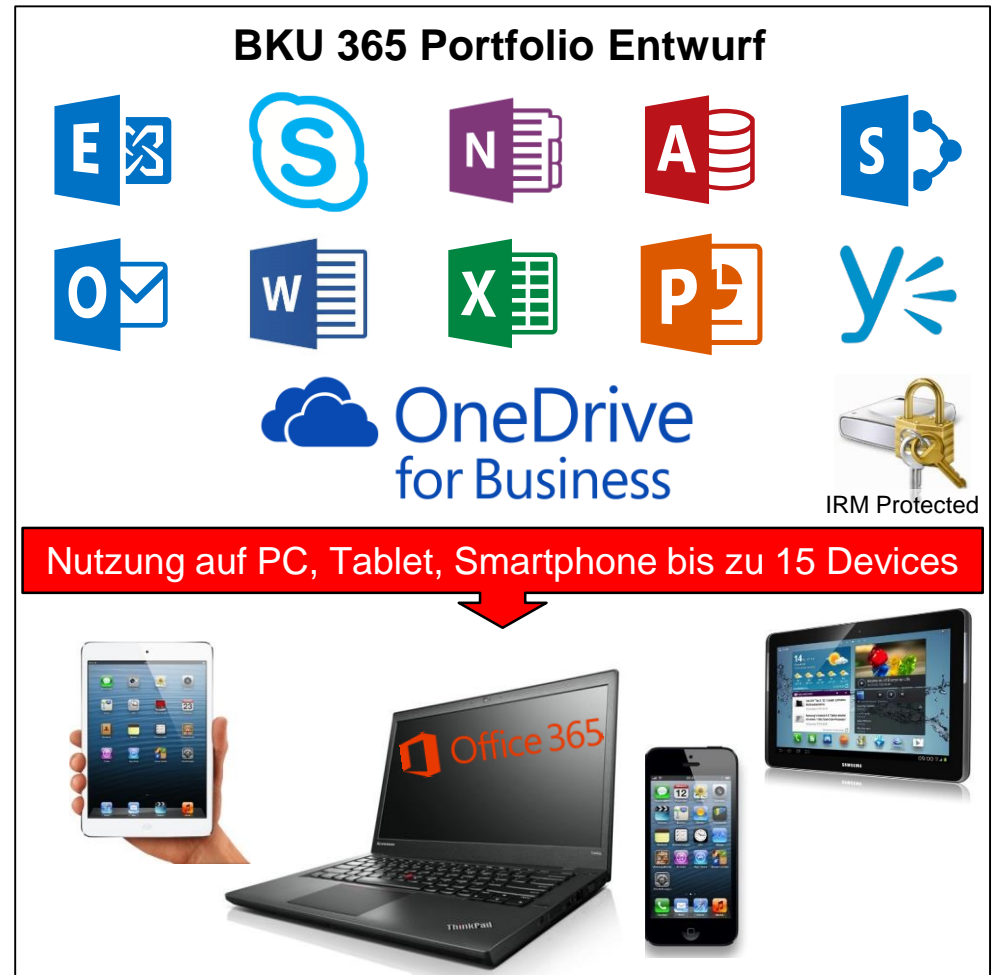
Integration, Verbesserung der Zusammenarbeit und Reduzierung von Kosten

#### Zielstellung

Das Komplettangebot zu Microsoft Office 365, inkl. MS Exchange, MS SharePoint, Skype for Business, OneDrive for Business und IRM (Information Rights Management) bei Microsoft wird für den DB Konzern nutzbar gemacht.

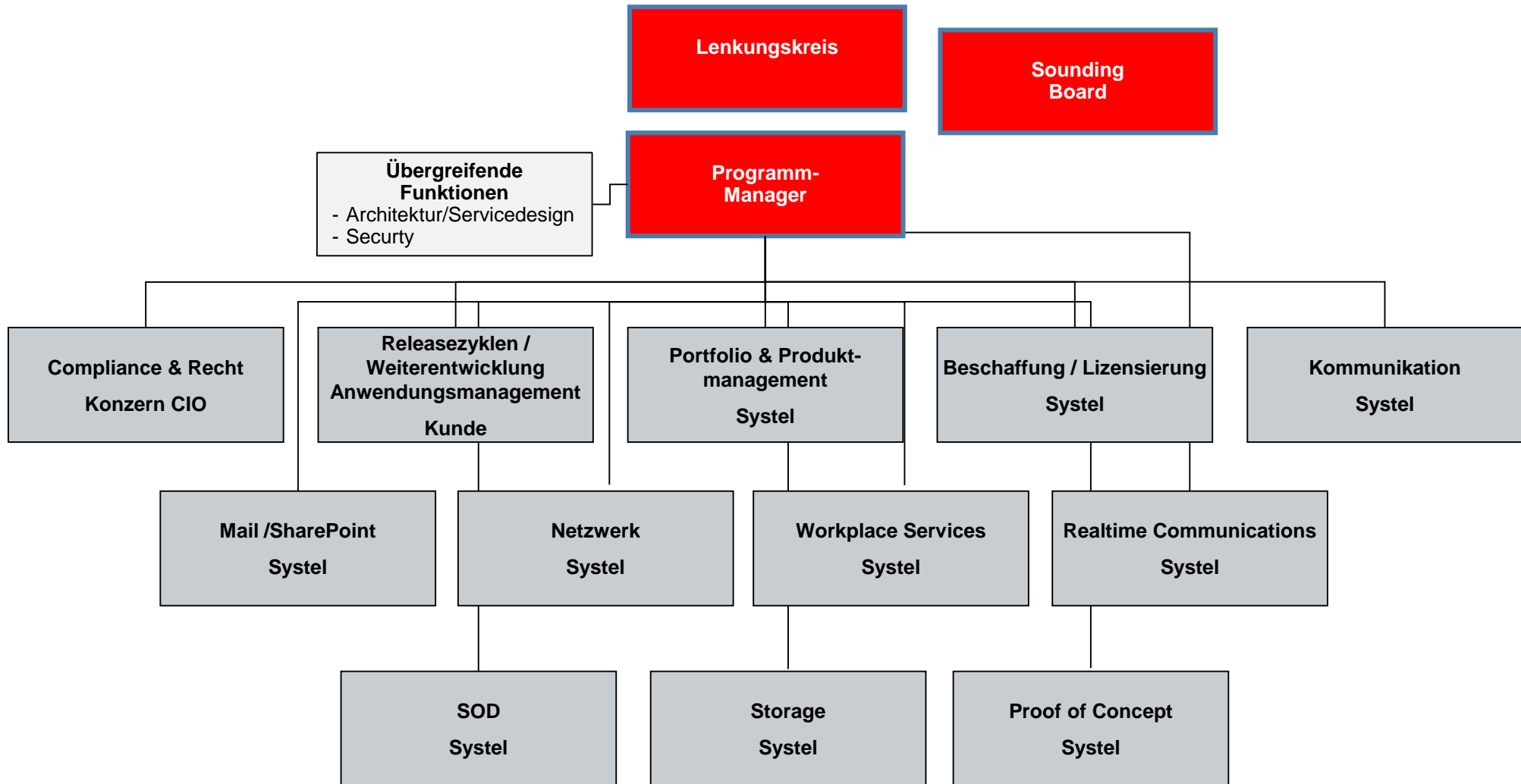
**Folgende Unterziele müssen dabei erreicht werden:**

- Ausgewiesenes Kosteneinsparungspotential für den Konzern realisieren
- Integration und Verbesserung der Zusammenarbeit aller DB Mitarbeiter (z.B. DB Arriva, DB Schenker Logistics)
- Aufrechterhaltung der aktuellen Datensicherheit
- Innovation: Einbindung aktueller Cloud-Services



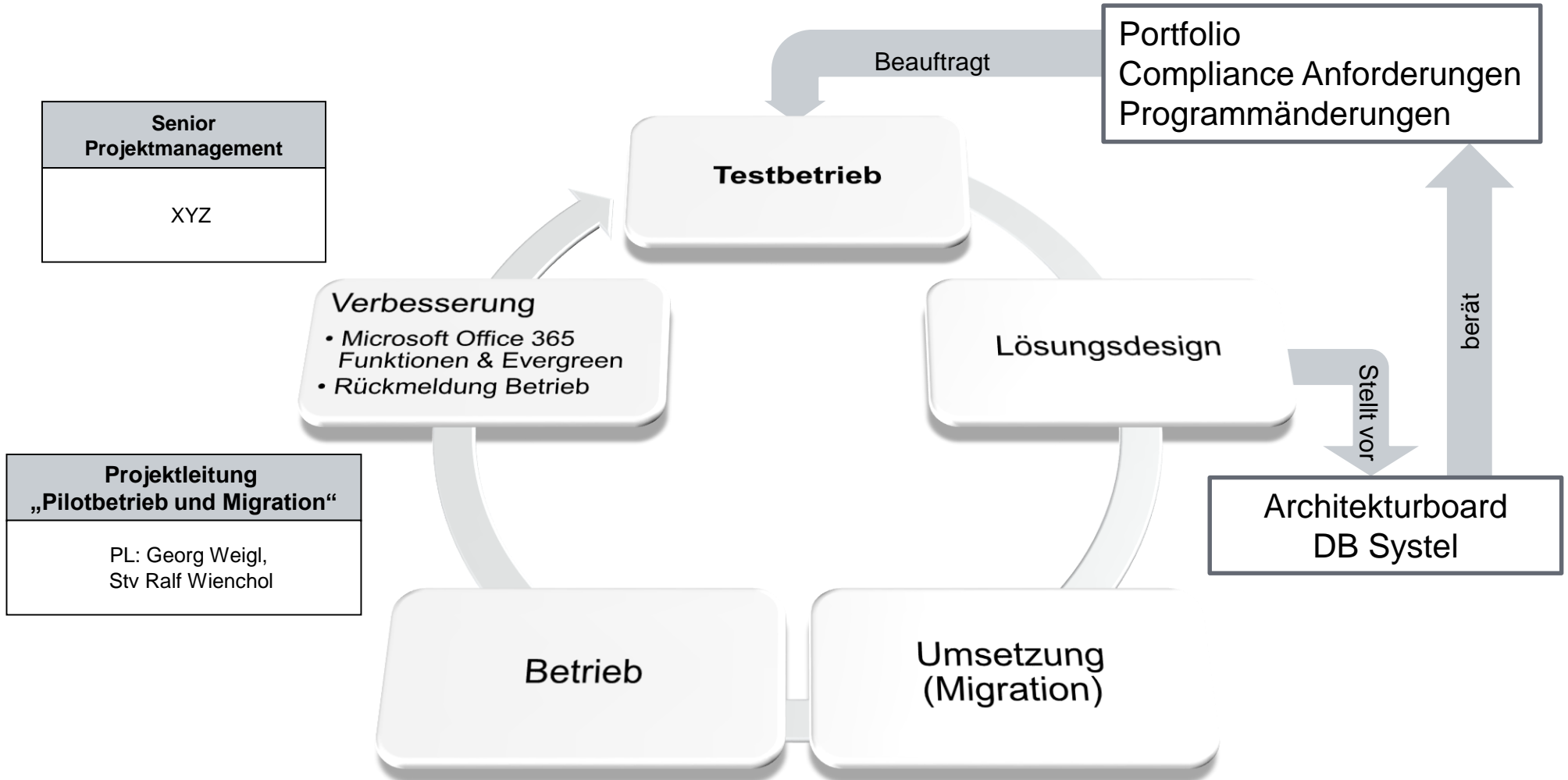
# 3. Ziel und Programm Organisation

Erster Entwurf gemäß Workshop vom 13.01.2015



# 3. Ziel und Programm Organisation

## Aufgaben Projekt Test- / Pilotbetrieb & Migration





# 4. Der Produktschnitt und wie passt Office 365 zu „BKU“

## Ausgangssituation (Heute) und Zielbild

### Heute



### Zielbild



Chat & Online Meetings: Jabber Standard UC-Client



Lotus Notes für Anwendungen

Lotus Notes



Workflows, Team Sites & Collaboration



Mail & Kalender



Skype ausschließlich auf Projektbasis z.B. Federation



Office 365 Pro Plus



Persönliche Dateien



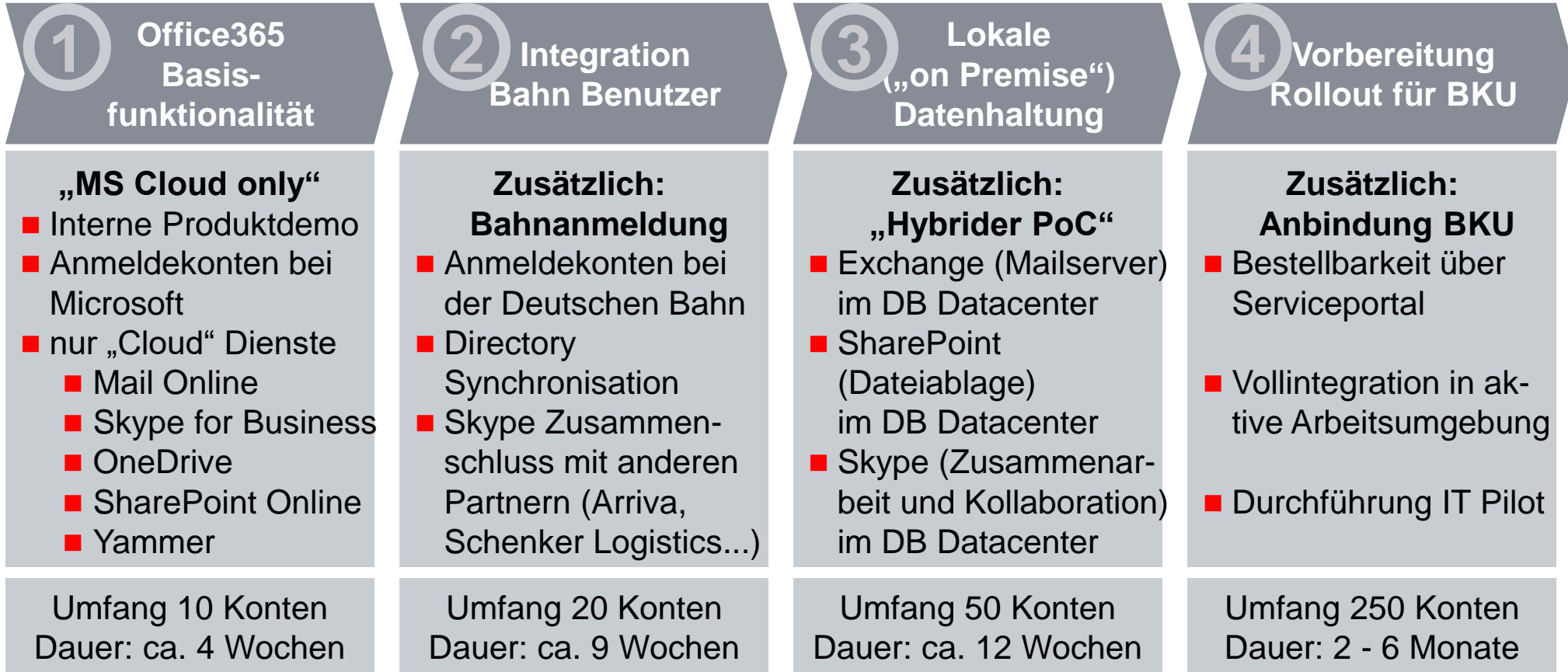
Gruppenlaufwerke

File Shares



# 5. Der Plan: 4 Phasen bis zum Roll Out

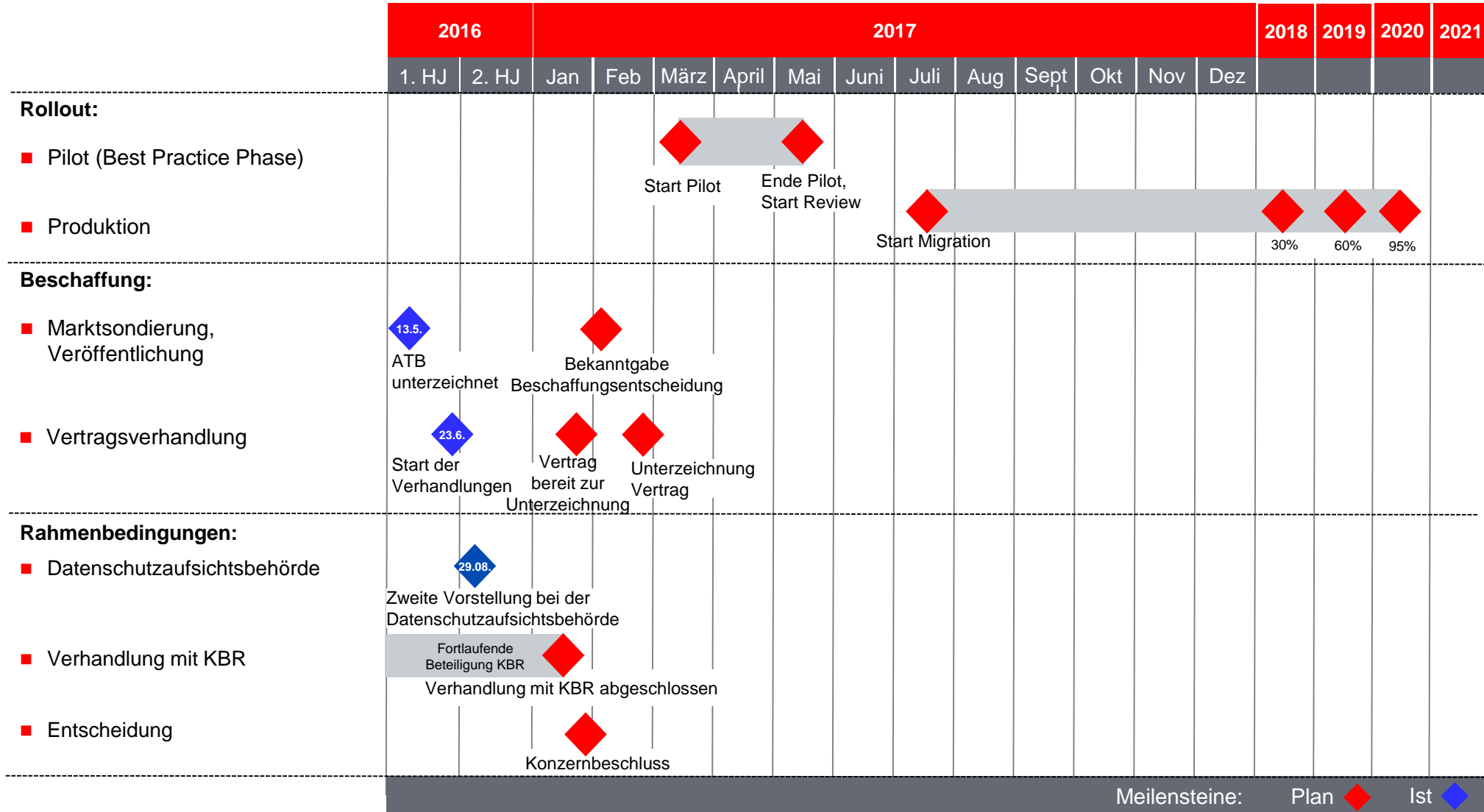
## Aus den Anfangsphasen (Oktober 2014)



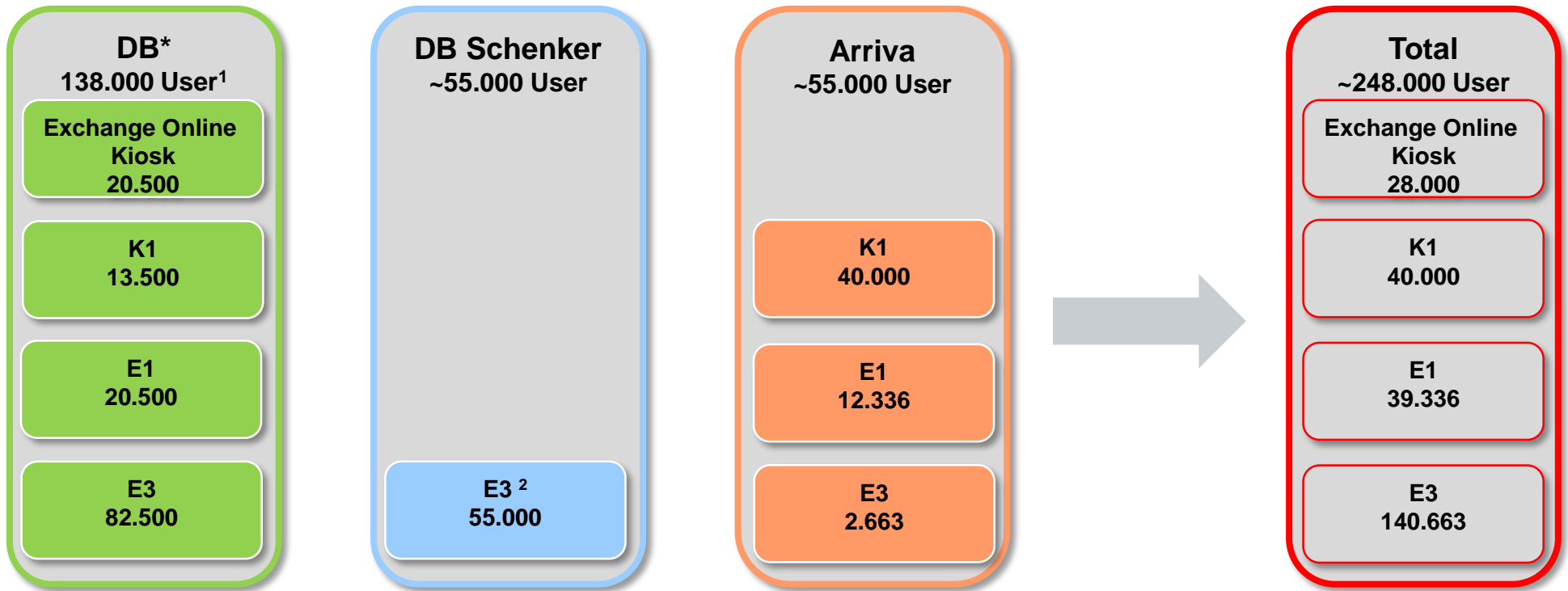
**Notwendige Gremien- und Betriebsratsentscheidungen können die Planung und Vorbereitung für den Rollout beeinflussen !**

# 5. Aktueller Stand (Ende August 2016):

Basierend auf Gesprächen mit den Konzerngremien wurde diese Planung erstellt



# 6. Lizenzierung und damit verbunden Herausforderungen



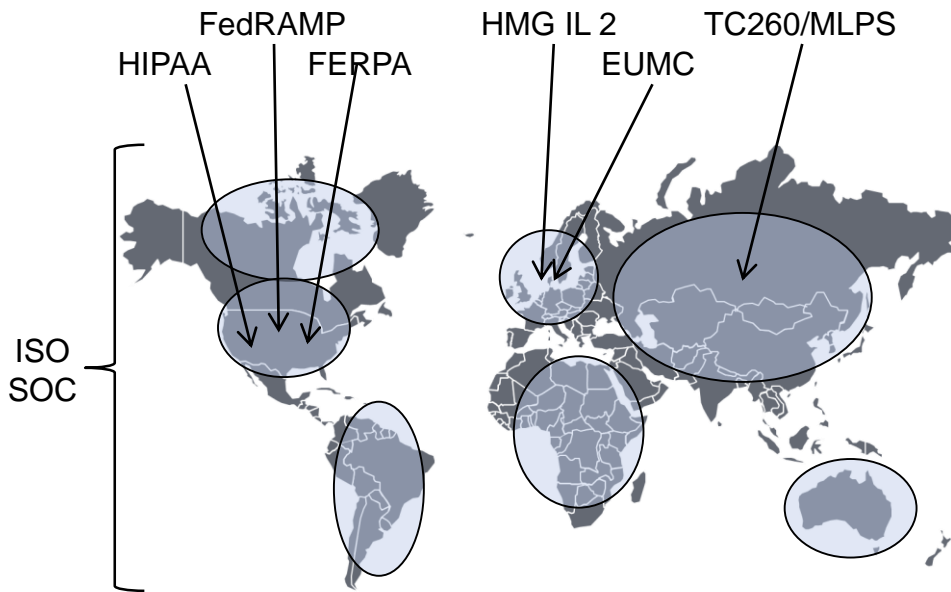
\* = DB Konzern ohne DB Schenker und Arriva unterliegt der Sektorenverordnung

<sup>1</sup> = heutigen BKU User + Wachstumsprognose

<sup>2</sup> = als Teil der Enterprise Cloud Suite (ECS), d.h. inkl. Windows 10 und weiterer Pakete

# 7. Das Thema Datenschutz Der DB-Konzern setzt auf den internationalen Standard für Datenschutz in der Cloud (ISO27018)

## Relevante Zertifizierungen nach Regionen



## Zertifizierungsstatus von Microsoft

Zertifizierung	Markt	Region
SSAE/SOC	Finanzen	Weltweit
ISO27001	Weltweit	Weltweit
ISO27018	Weltweit	Weltweit
EUMC	Europa	Europa
FERPA	Bildung	USA
FISMA	Regierung	USA
PCI	Kartendaten	Weltweit
HIPAA	Gesundheitswesen	USA
HITECH	Gesundheitswesen	USA
ITAR	Verteidigung	USA
HMG IL2	Regierung	Großbritannien
CJIS	Gesetzesvollzug	USA

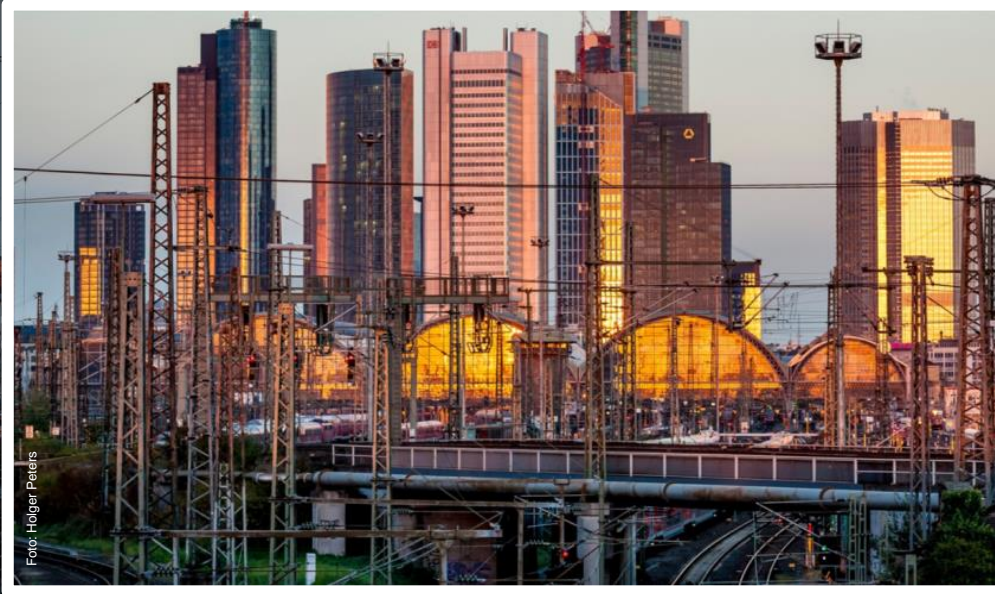
## Geplante oder sich aktuell noch in Arbeit befindende Zertifizierungen

FFIEC	Finanzen	USA
IRS 1075	Steuern/Gehalt sabrechnung	USA

FISC	Finanzen (Japan)	USA
CNSS1253	Militär	USA



# Fragen?

**Kontakt:**

Georg Weigl  
DB System GmbH  
Jürgen-Ponto-Platz 1  
60329 Frankfurt am Main

**Telefon:**

+49 (69) 265-18373

**E-Mail:** [georg.weigl@deutschebahn.com](mailto:georg.weigl@deutschebahn.com)

**Homepage:**

[www.dbsystem.de](http://www.dbsystem.de)

**Kundenmagazin:**

[www.dbsystem.de/digitalspirit](http://www.dbsystem.de/digitalspirit)